



REPORTE DE
SOSTENIBILIDAD

2015

Austral Group S.A.A.

Sede Central - Av. Víctor Andrés Belaunde 147, Centro Empresarial, Torre 7, San Isidro, Lima, Perú.

Toda comunicación referente al presente Reporte de Sostenibilidad 2015 debe ser dirigida al área de Responsabilidad Social y Comunicaciones Corporativas. ¹

E-mail de contacto ²: erjasa@austral.com.pe

Pág. Web: www.austral.com.pe

Nuestro Reporte de Sostenibilidad

El presente reporte tiene como objetivo comunicar a todos nuestros grupos de interés, la gestión responsable de la empresa en los temas más relevantes como son: Gobierno corporativo; gestión con colaboradores, proveedores, clientes, comunidad y medio ambiente.

Este reporte responde y evidencia nuestra gestión alineada a los Diez Principios del Pacto Mundial, los Objetivos de Desarrollo Sostenible y a los indicadores del Global Reporting Initiative (GRI).



¹ Indicadores GRI: G4-3 (Nombre de la empresa) y G4-5 (Ubicación de la Sede Principal)

² Indicadores GRI: G4-31 (Punto de contacto)



ÍNDICE

Mensaje de la Gerente General	4
Austral y el Pacto Mundial	5
Nuestra Empresa	6
Nuestro Gobierno Corporativo	9
Nuestra Gestión con Colaboradores	14
Nuestra Gestión con Clientes	23
Nuestra Gestión con Proveedores	25
Nuestra Gestión con la Sociedad	28
Nuestra Gestión Ambiental	33



MENSAJE DE LA GERENTE GENERAL ³

En Austral, realizamos nuestras operaciones de manera responsable, aportando desde nuestro negocio al desarrollo de todos nuestros grupos de interés, incluyendo las localidades donde operamos.

A pesar que el año 2015 ha sido un año complejo para el sector pesquero peruano debido al fuerte impacto del “Fenómeno de El Niño”, en Austral seguimos apostando por la mejora continua y la búsqueda de nuevas formas de generar un crecimiento compartido.

Este año reafirmamos nuestro compromiso con los Diez Principios del Pacto Mundial, alineados a los 17 Objetivos de Desarrollo Sostenible. Hemos revisado las 169 metas incorporadas en dichos objetivos e identificado a cuáles de ellas aportamos con nuestra gestión empresarial. Este Reporte de Sostenibilidad describe nuestras acciones para integrar los referidos instrumentos en nuestra estrategia de negocios, cultura organizacional y operaciones diarias.

Con la presentación de este informe queremos ratificar nuestro compromiso con el Pacto Mundial de las Naciones Unidas y proporcionar información a detalle a nuestros grupos de interés, acerca del progreso en el cumplimiento de los principios suscritos y de nuestro desempeño en gestión de la sostenibilidad.


Adriana Giudice
Gerente General

³ Indicadores GRI: G4-1 (Declaración de la gerente general sobre la relevancia de la sostenibilidad para la empresa y su estrategia.)

AUSTRAL Y EL PACTO MUNDIAL



Desde el año 2012 somos miembro de la Red del Pacto Mundial. Como tal, estamos comprometidos en alinear nuestras estrategias y operaciones con los 10 principios universalmente aceptados y compartimos la convicción de que las prácticas empresariales basadas en dichos principios contribuyen a la construcción de un mercado global más estable, equitativo e incluyente, fomentando, por tanto, sociedades más prósperas.

Derechos Humanos	Principio 1	Apoyar y respetar la protección de los derechos humanos reconocidos internacionalmente.
	Principio 2	No cometer abusos de derechos humanos.
Trabajo	Principio 3	Apoyar la libertad de asociación y el reconocimiento efectivo del derecho a la negociación colectiva.
	Principio 4	Apoyar la eliminación de todas las formas de trabajo forzoso.
	Principio 5	Apoyar la abolición del trabajo infantil.
	Principio 6	Apoyar la abolición de la discriminación en el empleo y la ocupación.
Medio Ambiente	Principio 7	Apoyar un criterio de precaución respecto a los problemas ambientales.
	Principio 8	Emprender iniciativas que promuevan una mayor responsabilidad mediambiental.
	Principio 9	Favorecer el desarrollo de tecnologías respetuosas con el medio ambiente.
Lucha contra la corrupción	Principio 10	Trabajar en contra de la corrupción en todas sus formas, incluyendo la extorsión y sobornos.



Junto con otras 16 empresas peruanas, firmamos el Compromiso Empresarial por la Prevención y Erradicación del Trabajo Infantil impulsado por el Pacto Mundial y la Confederación Nacional de Instituciones Empresariales Privadas (CONFIEP). Al sumarnos a esta iniciativa, formamos parte de un movimiento mundial, replicado en América Latina y el Caribe y nos posicionamos en primera línea en la lucha contra el trabajo infantil que afecta a 1.7 millones de niños en nuestro país y a 215 millones en el mundo.⁴

⁴ Indicadores GRI: G4-HR5 (Operaciones y proveedores significativos identificados que conllevan un riesgo significativo de incidentes de explotación infantil, y medidas adoptadas para contribuir a la abolición efectiva de la explotación infantil).

NUESTRA EMPRESA



Austral Group es una empresa pesquera líder dedicada a la captura, producción y comercialización de alimentos e ingredientes marinos a nivel mundial. Realizamos nuestras operaciones siguiendo un Modelo de Excelencia de Gestión de Calidad enfocado en la calidad, la mejora continua, la ecoeficiencia y la innovación.



Política de Calidad

Austral Group S.A.A. es una empresa líder en la elaboración de productos pesqueros que realiza sus operaciones siguiendo un modelo de gestión enfocado en la mejora continua, la ecoeficiencia y la innovación.

La cultura de nuestra organización está basada en sólidos principios éticos y de respeto a la persona, promueve la participación activa de los colaboradores, su constante capacitación y el trabajo en equipo, generando un grupo humano altamente comprometido con los objetivos y valores de la empresa.

Garantizamos la seguridad y salud ocupacional en nuestras operaciones mediante la prevención de lesiones, dolencias, enfermedades e incidentes involucrando activamente a los colaboradores.

Realizamos nuestras actividades con responsabilidad social y ambiental en los lugares donde operamos, aportando a la creación de condiciones favorables para el desarrollo socioeconómico de nuestro entorno, previniendo la contaminación, preservando el ecosistema y ejecutando medidas de mitigación frente al cambio climático. Reconocemos a nuestros proveedores como un elemento clave en nuestra cadena de valor.

Construimos relaciones de confianza con nuestros clientes proporcionándoles productos seguros y de alta calidad, cubriendo sus expectativas con un servicio de excelencia.

Cumplimos con nuestras obligaciones legales, contractuales y aquellas a las que nos sometemos voluntariamente, nuestra conducta se ciñe a los principios de buen gobierno corporativo y estamos alertas para evitar que nuestras operaciones sean utilizadas para llevar a cabo cualquier tipo de actividades ilícitas.

Versión VI Julio, 2015 - Comité Gerencial de Calidad, Austral Group S.A.A

Formamos parte del grupo noruego Austevoll Seafood ASA empresa listada en Oslo Bourse y que cuenta con operaciones en 4 de los países pesqueros más importantes del mundo: Noruega, Reino Unido, Chile y Perú. El objeto social de entidades que conforman el grupo es, principalmente, la extracción, cultivo, procesamiento y comercialización de especies hidrobiológicas.

Misión

Satisfacer las necesidades y expectativas de nuestros clientes con productos de alta calidad sobre la base de un equipo humano comprometido con la sostenibilidad de los recursos pesqueros a través de una operación eficiente, ambiental y socialmente responsable, en un contexto de creación de valor e innovación.

Visión

Ser reconocidos como la empresa pesquera líder en la elaboración de productos alimenticios de alta calidad.

Nuestros Valores

Trabajo en equipo, compromiso, Integridad, Responsabilidad⁵

Nuestros Factores de éxito

Estar preparados, ser eficientes, ser líderes responsables.

Asociaciones a las que pertenecemos

Formamos alianzas estratégicas y trabajamos de la mano con diversas entidades que enriquecen nuestra gestión y nos permiten tener un mayor alcance en nuestras acciones a favor de la sociedad.



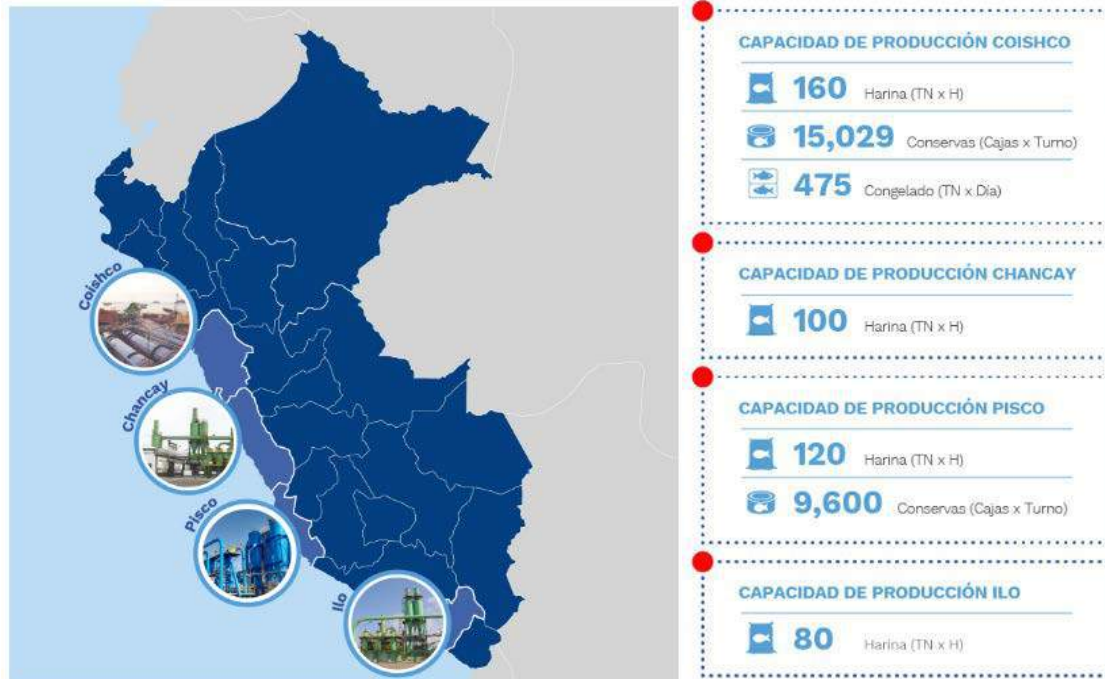
Nuestras Instalaciones y Flota Pesquera

Contamos con 2 sedes administrativas. La Sede Central, ubicada en el distrito de San Isidro, en el departamento de Lima; y la Sede de Flota, ubicada en la Provincia Constitucional del Callao.

Contamos con 4 plantas de harina y aceite de pescado, 2 plantas de conservas de pescado y 1 planta de congelados distribuidas estratégicamente a lo largo de nuestro litoral.

⁵ Indicadores GRI: G4-56 (Valores, principios, estándares y normas de comportamiento de la empresa.)

Durante el año 2015 nuestra flota estuvo compuesta por 20 barcos cuya capacidad total de bodega asciende a 10,013.38m³. 11 de ellos cuentan con sistemas refrigerados de recirculación de agua con una capacidad de bodega total de 5,875.02m³.



Nuestros Productos y Mercados ⁶

Nuestros productos son altamente digeribles; contienen minerales esenciales y vitaminas. Cuentan con un alto valor proteico, calidad y cualidades nutricionales. En función de la legislación peruana, se clasifican en Productos de Consumo Humano Directo (CHD): conservas, congelados y pescado fresco; y Productos de Consumo Humano Indirecto (CHI): Harina y Aceite de Pescado.

La harina y el aceite de pescado que producimos cuentan con la certificación IFFO que garantiza que provienen de fuentes marinas sustentables, cuentan con altos estándares de calidad para la satisfacer las necesidades de los mercados y clientes más exigentes del mundo que los utilizan en los sectores ganadero y agrícola, agroalimentario y acuícola y para la fabricación de suplementos alimenticios en base al Omega 3.

Nuestros productos se comercializan en el Perú como en más de 35 países, de los 5 continentes.

⁶ Indicadores GRI: G4-4 (Principales marcas, productos y/o servicios.)

NUESTRO GOBIERNO CORPORATIVO



Con las acciones descritas a continuación aportamos a las siguientes metas de los Objetivos de Desarrollo Sostenible:

OBJETIVOS DE DESARROLLO SOSTENIBLE

Objetivo 5: Lograr la igualdad entre los géneros y empoderar a todas las mujeres y las niñas

Meta 5.5. Velar por la participación plena y efectiva de las mujeres y la igualdad de oportunidades de liderazgo a todos los niveles de la adopción de decisiones en la vida política, económica y pública

Objetivo 16: Promover sociedades pacíficas e inclusivas para el desarrollo sostenible, facilitar el acceso a la justicia para todos y crear instituciones eficaces, responsables e inclusivas a todos los niveles

Meta 16.3. Promover el estado de derecho en los planos nacional e internacional y garantizar la igualdad de acceso a la justicia para todos

Meta 16.5. Reducir sustancialmente la corrupción y el soborno en todas sus formas

Meta 16.7. Garantizar la adopción de decisiones inclusivas, participativas y representativas que respondan a las necesidades a todos los niveles

Composición accionarial

A diciembre del año 2015, contamos con 259'003,254 acciones listadas en la Bolsa de Valores de Lima. El accionista mayoritario concentra el 89.35% del accionariado y 1,542 accionistas minoritarios son titulares del 10.65% restante.

Nuestro Directorio⁷

Nuestro Directorio se compone de 5 miembros, de los cuales 2 son independientes; 4 directores son hombres y 1 es mujer. El Presidente del Directorio ni ningún director de Austral ocupa ningún puesto ejecutivo en la empresa. Los miembros del Directorio se detallan a continuación



Arne Møgster

Integra el Directorio de Austral desde junio de 2006 y lo preside desde marzo de 2010.

Formado en Administración y Negocios, es Master en Negociación Marítima. Actualmente es CEO de Austevoll Seafood ASA.

⁷ Indicadores GRI: G4-38 (Composición del Directorio) y G4-39 (Indicar si el Presidente del Directorio de la empresa ocupa también un cargo ejecutivo).



Helge Singelstad

Integra el Directorio de Austral desde abril de 2008. Ingeniero con MBA en la Escuela de Negocios de NHH y estudios de Derecho en la Escuela UIB. Actual Presidente de Leroy Seafood Group ASA y de Austevoll Seafood ASA, y CEO de LACO AS.



Esteban Eduardo Urcelay Alert

Integra el Directorio de Austral desde junio de 2006. Ingeniero Comercial, con MBA en la Universidad de Chile. Miembro del Directorio de la Asociación de Industriales Pesqueros de la Región del Bio Bio en Chile.



María Jesús Hume Hurtado

Integra el Directorio de Austral desde agosto de 2005. Ingeniera Civil y Economista. Posee un Postgrado en Negocios en la Universidad de Piura y otro en el Programa IESE/Universidad de Michigan. Es miembro del Directorio de diversas compañías y fundaciones sin fines de lucro en el Perú y en el exterior.



Gianfranco Máximo Castagnola Zúniga

Integra el Directorio de Austral desde abril de 2005.

Economista y Master in Public Policy por la Universidad de Harvard. Es Presidente Ejecutivo de Apoyo Consultoría y Presidente del Directorio de AC Capitales SAFI, además de miembro del Directorio de diversas compañías y director de diversas instituciones sin fines de lucro.

Los miembros de nuestro Directorio son elegidos por periodos de 3 años por la Junta General de Accionistas. El Directorio puede nombrar comités que lo asistan y le reporten directamente, de acuerdo a sus necesidades. Es requisito que los directores y los integrantes de los comités cuenten con una elevada formación académica y experiencia, gran prestigio profesional, así como un alto sentido ético. Asimismo, para el caso de los directores independientes, se exige que estos no estén vinculados con la administración ni con el grupo de control de Austral. Para la selección de los directores independientes se incluyen criterios como diversidad, independencia y conocimientos especializados en los ámbitos económico, ambiental y social.⁸

Dentro del Directorio contamos con 2 comités: el Comité de Auditoría, cuyas funciones están orientadas al control y prevención de riesgos de las diferentes áreas de la empresa; y el Comité de Buen Gobierno Corporativo, encargado de aprobar, entre otros aspectos, las mejoras vinculadas a la relación de nuestra Compañía con sus inversionistas. Ambos comités tienen responsabilidad sobre la toma de decisiones en cuestiones económicas, ambientales y sociales, según las funciones que ejercen⁹

Las preocupaciones o recomendaciones más importantes de los grupos de interés son transmitidas al Directorio a través de la Gerencia y de los propios comités. Estos temas son incluidos como materia de agenda y son tratados y deliberados en las sesiones de Directorio, y sometidos a votación para su aprobación, estableciéndose, de ser el caso, los lineamientos para la implementación de los acuerdos. Asimismo, el Directorio toma conocimiento y ejecuta los acuerdos adoptados por la Junta General de Accionistas.¹⁰

El equipo gerencial está conformado por 5 gerentes, de los cuales 2 (40%) son mujeres, incluyendo la Gerente General.

Valor Económico Generado y Distribuido a los Grupos de Interés¹¹

Durante el año 2015 se registró un desembarque nacional de 3'617,889 TM de anchoveta destinada al Consumo Humano Indirecto, cifra superior en un 61% al desembarque registrado el año anterior. A pesar que, durante el año 2015, se desarrolló nuevamente el "Fenómeno de El Niño" en nuestro litoral con una mayor intensidad, se pudieron abrir y llevar a cabo con éxito las dos temporadas de pesca fijadas para la Zona Norte-Centro. Para la 1era temporada se fijó una cuota de 2'580,000 TM mientras que para la 2da temporada la cuota fue de 1'110,000 TM, en ambas se llegaron a capturar casi la totalidad de las cuotas fijadas (nivel de cumplimiento promedio 97.40%). Sin embargo, el mayor desembarque registrado para el 2015 no se vio reflejado en los resultados del negocio debido al reducido volumen de inventarios con que se inició el año, como consecuencia

⁸ Indicador GRI: G4-40: Procedimiento para el nombramiento y selección de los miembros del Directorio y sus comités.

⁹ Indicador GRI: G4-45: Rol del Directorio en la identificación y gestión de los impactos, riesgos y oportunidades económicas, sociales y ambientales.

¹⁰ Indicadores GRI: G4-37 (Proceso de consulta entre los grupos de interés y el Directorio con respecto a temas económicos, sociales y ambientales, o a quien se delega dicha consulta) y G4-49 (Proceso para comunicar preocupaciones y/o críticas importantes al Directorio).

¹¹ Indicador GRI: G4-EC1 (Valor económico directo generado y distribuido).

de que no se autorizó la segunda temporada del 2014 y que las ventas de la 2da temporada 2015 mayormente se realizan en el año 2016.

Respecto a la Zona Sur, durante el 2015, se llegó a cumplir con el 76.89% de la cuota global fijada para la 1era temporada (cuota de 375,000 TM) mientras que para el caso de la 2da temporada sólo se capturó el 1% (cuota de 450,000 TM). De tal manera, en total se llegaron a desembarcar 297,812 TM durante el 2015. Estos resultados fueron superiores a los registrados en el 2014, dado que en la 1era temporada se capturó sólo el 6% sobre una cuota de 234,000 TM y no se llegó a abrir la 2da temporada 2014. Finalmente, por el lado del Consumo Humano Directo, el Ministerio de la Producción aprobó cuotas de 96,000 TM de Jurel y 44,000 TM de Caballa para el año 2015. Según cifras del Ministerio de la Producción al cierre del 2015, sólo se capturó el 22% de la cuota de Jurel y el 58% de la cuota de Caballa. Con estos resultados, es el tercer año consecutivo en que no se logró la captura total de la cuota de Jurel, registrándose un menor cumplimiento de la cuota respecto del año anterior (63% en el 2014). Por el lado de la Caballa, se capturó un poco más de la mitad de la cuota establecida, registrándose una performance inferior a la del año anterior en que se cumplió con el total de la cuota.

Valor económico generado y distribuido

(Miles de US\$)

Valor económico generado y distribuido	2015	2014
Concepto		
Valor económico generado	123,546	152,356
Ventas y otros ingresos de explotación	123,505	152,055
Ingresos financieros	74	174
Resultado por enajenación de Activos Fijos	-34	127
Condonación de intereses	0	0
Valor económico distribuido	124,600	156,188
Compras y otros gastos de explotación	95,852	128,854
Gastos de personal	12,720	16,659
Distribución de dividendos 1/	0	0
Gastos financieros	12,948	7,882
Impuesto a la renta y multas	2,962	2,607
Inversiones en las comunidades	117	187
Valor económico retenido 2/	-1,054	-3,832

1/ No se repartieron dividendos para los años 2014 y 2015.

Ética y Valores

Los Valores de Austral son definidos por la Gerencia y son desarrollados en el Manual de Ética y Valores, documento que comunica las diferentes conductas y actitudes que los integrantes de la empresa debemos mantener en el cumplimiento de nuestras funciones y con todos nuestros grupos de interés. Nuestros colaboradores cuentan con este manual desde el primer día de sus labores y suscriben un documento en el que expresan su conformidad y adherencia al mismo. También difundimos este documento a nuestros grupos de interés a través de la página web y correos electrónicos.

Estamos comprometidos en crear un ambiente laboral basado en la prevención de fraude y anticorrupción, promoviendo una cultura transparente y honesta en todas nuestras actividades. Por tal motivo, contamos con una Política Antifraude y Anticorrupción, la cual contiene como anexos la Política Anti Represalia y de Protección al Denunciante, la Directiva de Conflicto de Intereses y el Protocolo de Respuesta Frente al Fraude, todo ello enmarcado en nuestras políticas de Buen Gobierno Corporativo, nuestros principios éticos y las directrices de Austevoll Seafood ASA; nuestra casa matriz.

Nuestra Política Antifraude y Anticorrupción aplica a nuestros directores, consultores, contratistas, proveedores, colaboradores y demás grupos de interés. El 100% de nuestros colaboradores están informados sobre las políticas y directivas de lucha contra la corrupción. El curso de inducción de nuestros nuevos colaboradores incluye temas de anticorrupción, de políticas de ética y nuestros Valores.¹²

En Austral hemos evaluado los riesgos relacionados con la corrupción en todas nuestras sedes administrativas y plantas de producción. En el año 2015, realizamos el análisis de riesgos global del 100% de las unidades de negocio, identificando que los riesgos de corrupción más significativos estaban relacionados a riesgo de colusión en la contratación de proveedores, apropiación ilícita de bienes de la compañía y corrupción de funcionarios.¹³

Durante el año 2015, se reportaron 4 casos de corrupción. Las denuncias fueron investigadas por el área de Auditoría Interna y como resultado de las investigaciones se determinó que en 2 casos (50%) los colaboradores involucrados sí tuvieron participación en actos de fraude, por lo cual fueron separados de la compañía. Asimismo, se dejó de contar con los proveedores que participaron en dichas operaciones.¹⁴

Contamos con el buzón de correo valores@austral.com.pe al cual los colaboradores pueden escribir, de forma anónima si lo desean, para denunciar cualquier tipo de actitud sospechosa y que vaya en contra de los Valores de nuestra Organización. Solo la Jefa de Auditoría Interna y la Gerente General de la organización tienen acceso y son los responsables de revisar cualquier denuncia que llegue por este medio. Las mismas son gestionadas e investigadas, ya sea con la ayuda del equipo local de Auditoría Interna o de un auditor independiente.¹⁵

¹² Indicador GRI: G4-S04: Políticas y procedimientos de comunicación y capacitación sobre la lucha contra anticorrupción.

¹³ Indicador GRI: G4-S03: Porcentaje y número total de unidades de negocio analizadas con respecto a riesgos relacionados con la corrupción y los riesgos significativos identificados.

¹⁴ Indicador GRI: G4-S05: Incidentes confirmados de corrupción y medidas tomadas en respuesta.

¹⁵ Indicador GRI: G4-57 (Mecanismos internos y externos de asesoría sobre comportamiento ético y legal y asuntos relacionados con la integridad de la empresa.) y G4-58 (Mecanismos internos y externos para reportar preocupaciones o asuntos de comportamiento ilegal o poco ético.)

NUESTRA GESTIÓN CON COLABORADORES



Con las acciones descritas a continuación aportamos a las siguientes metas de los Objetivos de Desarrollo Sostenible:



Objetivo 3: Garantizar una vida sana y promover el bienestar para todos en todas las edades.

Meta 3.4. Para 2030, reducir en un tercio la mortalidad prematura por enfermedades no transmisibles mediante la prevención y el tratamiento y promover la salud mental y el bienestar

Objetivo 4: Garantizar una educación inclusiva, equitativa y de calidad y promover oportunidades de aprendizaje durante toda la vida para todos

Meta 4.3. Para 2030, asegurar el acceso en condiciones de igualdad para todos los hombres y las mujeres a una formación técnica, profesional y superior de calidad, incluida la enseñanza universitaria

Meta 4.4. Para 2030, aumentar sustancialmente el número de jóvenes y adultos que tienen las competencias necesarias, en particular técnicas y profesionales, para acceder al empleo, el trabajo decente y el emprendimiento

Meta 4.5. Para 2030, eliminar las disparidades de género en la educación y garantizar el acceso en condiciones de igualdad de las personas vulnerables, incluidas las personas con discapacidad, los pueblos indígenas y los niños en situaciones de vulnerabilidad, a todos los niveles de la enseñanza y la formación profesional

Objetivo 5: Lograr la igualdad entre los géneros y empoderar a todas las mujeres y las niñas

Meta 5.1. Poner fin a todas las formas de discriminación contra todas las mujeres y las niñas en todo el mundo

Objetivo 8: Promover el crecimiento económico sostenido, inclusivo y sostenible, el empleo pleno y productivo y el trabajo decente para todos

Meta 8.1. Mantener el crecimiento económico per cápita de conformidad con las circunstancias nacionales y, en particular, un crecimiento del producto interno bruto de al menos un 7% anual en los países menos adelantados

Meta 8.5. Para 2030, lograr el empleo pleno y productivo y garantizar un trabajo decente para todos los hombres y mujeres, incluidos los jóvenes y las personas con discapacidad, y la igualdad de remuneración por trabajo de igual valor

Meta 8.6. Para 2020, reducir sustancialmente la proporción de jóvenes que no están empleados y no cursan estudios ni reciben capacitación.

En Austral somos conscientes de la importancia que tiene el talento humano en el cumplimiento de nuestras metas y objetivos estratégicos. Por ello desarrollamos estrategias que garantizan el compromiso de nuestros colaboradores con la Cultura Austral, basada en nuestros Valores.

Los principios que rigen las relaciones laborales en nuestra empresa incluyen:

- El reconocimiento de que el colaborador constituye el elemento más valioso de Austral y la base de su desarrollo y eficiencia.
- El respeto mutuo y el trato cordial entre directivos y colaboradores.
- La justicia, equidad y celeridad aplicables a la solución de diferencias, problemas o conflictos.
- El respeto a la legislación laboral vigente y cumplimiento del Manual de Ética y Valores, el cual hace hincapié que la empresa no tolera ninguna forma de prejuicio o discriminación de cualquier índole.

En el año 2015 contamos con 3,022 colaboradores, de los cuales el 12% aprox. proceden de Lima y Callao y el 88% de provincias. ¹⁶

DESGLOSE DE COLABORADORES AUSTRAL		Año 2015	
		Número	Porcentaje
Administrativos	Hombres	233	71.91%
	Mujeres	91	28.09%
Operarios Permanentes	Hombres	216	98.63%
	Mujeres	3	1.37%
Tripulantes	Hombres	397	100.00%
	Mujeres	0	0.00%
Practicantes	Hombres	35	68.63%
	Mujeres	16	31.37%
Operarios Eventuales	Hombres	866	42.64%
	Mujeres	1165	57.36%
Total	Hombres	1747	57.81%
	Mujeres	1275	42.19%

Colaboradores por Tipo de Contrato

Colaboradores Directos	Año 2015	
	Número	Porcentaje
Indeterminado	1,261	41.73%
Plazo fijo	1,334	44.14%
Prácticas pre profesionales	247	8.17%
Prácticas profesionales	180	5.96%
Total	3,022	100.00%

¹⁶ Indicador GRI: G4-10 (Desglose del colectivo de colaboradores por tipo de empleo, por contrato, por región y por género.

Atracción y Retención del Talento¹⁷

Contamos con un Programa de Retención del Talento alineado a nuestra Misión y metas estratégicas. Dentro del Programa, la comunicación engloba todos los procesos ya que es la base para crear la confianza y compromiso que permita la adaptación al cambio. Nuestro Programa cuenta con 4 factores:

- **Liderazgo:** Consideramos que Austral debe tener líderes preparados para gestionar el talento, que marcan la diferencia y con un gran interés en sus colaboradores y el contexto que los rodea.
- **Selección y Desarrollo:** En los procesos de selección consideramos el análisis del perfil del puesto, las características específicas de la persona y la cultura de Austral, de tal forma que se logre el acoplamiento adecuado entre estos 3 elementos.
- **Sistema de Compensaciones:** Nuestra política de compensación salarial apoya la estrategia de Recursos Humanos, la cual consiste en atraer, retener y motivar al talento humano. Contamos con 2 estructuras salariales y con un bono de producción.
- **Integración Vida – Trabajo:** Ofrecemos a nuestros colaboradores una serie de beneficios que brindan flexibilidad y autonomía para integrar su vida personal y profesional.

Para cada uno de estos factores contamos con diversos programas que nos permiten mantener colaboradores motivados y comprometidos con nuestros objetivos.

Niveles de Rotación¹⁸

En el siguiente cuadro se muestra el número de nuevos ingresos en el periodo 2015:

Nuevas Contrataciones en el año 2015 (Ejecutivos, Empleados y Obreros)			
Lugar	Género	Rango de edad	Nuevos contratos
Lima y Callao	Mujeres	Menores de 30 años	6
		Entre 30 y 50 años	4
		Mayores de 50 años	0
	Hombres	Menores de 30 años	0
		Entre 30 y 50 años	6
		Mayores de 50 años	0
Provincias (Coishco, Chancay, Pisco e Ilo)	Mujeres	Menores de 30 años	2
		Entre 30 y 50 años	1
		Mayores de 50 años	0
	Hombres	Menores de 30 años	16
		Entre 30 y 50 años	23
		Mayores de 50 años	0
TOTAL			58

¹⁷ Indicador GRI: G4-LA1 (Número y tasa de contrataciones y rotación media de colaboradores, desglosados por grupo de edad, sexo y región).

¹⁸ Indicador GRI: G4-LA1 (Número y tasa de contrataciones y rotación media de colaboradores, desglosados por grupo de edad, sexo y región).

En el siguiente cuadro se muestra la tasa de rotación laboral en el año 2015:

Rotación del Personal Permanente Durante el Año, 2015 (Ejecutivos, Empleados y Obreros)			
Lugar	Género	Rango de edad	Nuevos contratos
Lima y Callao	Mujeres	Menores de 30 años	1
		Entre 30 y 50 años	9
		Mayores de 50 años	0
	Hombres	Menores de 30 años	1
		Entre 30 y 50 años	8
		Mayores de 50 años	4
Provincias (Coishco, Chancay, Pisco e Ilo)	Mujeres	Menores de 30 años	1
		Entre 30 y 50 años	6
		Mayores de 50 años	0
	Hombres	Menores de 30 años	7
		Entre 30 y 50 años	39
		Mayores de 50 años	25
TOTAL			101

Nota: El 50% de cesados se debió a la reestructuración de la compañía por la suspensión de actividades de una línea de negocio.

Niveles de Reincorporación y Retención tras la Licencia por Maternidad o Paternidad¹⁹:

La empresa es respetuosa con las leyes laborales, salvaguardando los intereses de los trabajadores y brindándoles los beneficios adecuados. El 100% de los colaboradores que solicitaron la licencia por maternidad o paternidad, se reincorporaron tras su licencia.

Gestión de la Seguridad y Salud en el Trabajo

En Austral contamos con un Sistema de Gestión de Seguridad y Salud Ocupacional, implementado en cada una de nuestras operaciones, basado en la prevención mediante el comportamiento seguro y la mejora de las condiciones de nuestro ambiente de trabajo.

Las actividades de cada puesto de trabajo y las realizadas por el personal contratista se encuentran controladas a través de la aplicación de nuestros Procedimientos de Seguridad. Contamos con controles preventivos al inicio, durante y después de cada labor, entre los cuales se incluyen: Inducción General, Inducción Específica, Charla de 5 Minutos, Procedimiento Iperc P-GRH-030 (Identificación de Peligros, Evaluación y Control de Riesgos), Procedimiento de Operaciones Seguras en Planta P-GRH-034

¹⁹ Indicador GRI: G4-LA3 (Índice de reincorporación al trabajo y de retención tras la licencia de maternidad/paternidad, por sexo).

mediante el desarrollo de Permisos de Trabajo Interno; y Procedimiento para Permiso de Trabajo para Contratistas P-GRH-031.²⁰

Todos nuestros colaboradores se encuentran representados a través del Comité de Seguridad y Salud en el Trabajo que, con el apoyo de los líderes de cada sede, realizan el seguimiento a las acciones planificadas y realizan continuos esfuerzos a fin de prevenir accidentes y/o enfermedades.²¹

Accidentabilidad Laboral: Tipos de Lesión en el Año 2015²²

Tipo de Lesión	Porcentaje
Contusión	10.07%
Esguince	18.20%
Herida contusa	28.27%
Quemadura	18.10%
Bursitis	0%
Inflamación	9.10%

Índice de Horas-hombre Pérdidas en Planta en el Año 2015

Planta	Índice de Horas-hombre Perdidas ²³
Pisco	0.0%
Coishco	0.35%
Chancay	0.21%
Ilo	0.0%
San Isidro y Callao	0.0%
Total	0.15% ²⁴

²⁰ Indicador GRI: G4-LA7 (Colaboradores con alta incidencia o alto riesgo de enfermedades ocupacionales).

²¹ Indicador GRI: G4-LA5 (Porcentaje total de colaboradores que están representados en comités de salud y seguridad conjuntos de dirección-colaboradores, establecidos para ayudar a monitorear y asesorar sobre programas de salud y seguridad en el trabajo) y G4-LA8 (Temas de salud y seguridad ocupacional cubiertos en acuerdos formales con sindicatos y/o asociaciones de colaboradores).

²² Indicador GRI: G4-LA6 (Tipos y tasas de lesiones, enfermedades ocupacionales, absentismo, días perdidos y número de víctimas mortales relacionadas con el trabajo por región y por sexo).

²³ Las horas-hombre perdidas corresponden a horas laborales y se contabilizan a partir del día siguiente de ocurrido el accidente según Ley N° 29783. La fórmula que empleamos es: Índice de horas-hombre perdidas = (horas – hombre perdidas por accidente / horas-hombre trabajadas) x 100.

²⁴ Del total de horas trabajadas por nuestros colaboradores de Plantas y Sedes, un 0.15% se atribuyó a descansos médicos por accidentes de trabajo.

Índice de Horas-Hombre Perdidas por Accidentes de trabajo en Flota en el Año 2015

Flota	Índice de Horas-Hombre Perdidas²⁵
Flota	3%

Índice Promedio de Horas-Hombre Perdidas Corporativamente por Accidentes de Trabajo durante el Año 2015

Plantas y Flota	Índice de Horas-Hombre Perdidas
Plantas y Flota	0.85%

²⁵ Del total de horas trabajadas por nuestros colaboradores de Flota, un 3% se atribuyó a descansos médicos por accidentes de trabajo.

Capacitación y Desarrollo



Charla de seguridad a tripulantes



Charla de primeros auxilios



Escuela de padres



Los programas de capacitación brindados por Austral tienen como objetivo lograr que los colaboradores estén entrenados para realizar efectivamente sus labores, promoviendo su desarrollo integral y, como consecuencia, su desarrollo profesional y el de la empresa.

Anualmente, desarrollamos programas de capacitación de acuerdo con los estándares de calidad, seguridad, ambientales y de responsabilidad social que manejamos como organización. Asimismo, brindamos estudios de pre y post grado; especializaciones, talleres y charlas que buscan potenciar los conocimientos, desarrollar competencias y cumplir con los estándares internacionales en seguridad y prevención.

Contamos con diversos convenios con universidades e institutos, los cuales permiten a nuestros colaboradores acceder a descuentos especiales. Durante el año 2015 se impartieron un total de 71,618 horas de capacitación a un total de 2,800 colaboradores²⁶ (57% hombres y 43% mujeres) a un promedio de 26 horas por colaborador. La inversión en capacitación durante el periodo ascendió a US\$ 420,880.00²⁷

La mayoría de nuestras capacitaciones buscan reforzar la gestión de habilidades y la mejora continua de nuestros colaboradores, en temas como seguridad y salud ocupacional, liderazgo, gestión, nuevas habilidades y capacidades técnicas, entre otros.

Derecho a la Libertad de Asociación y Negociación Colectiva

En Austral reconocemos y respetamos el derecho a la sindicalización y a la negociación colectiva contenidos en la Ley de Relaciones Colectivas de Trabajo y su Reglamento. Participamos en las negociaciones colectivas con una actitud proactiva y nos mantenemos en constante comunicación con los dirigentes y miembros del sindicato.

²⁶ Se capacitó al total de colaboradores a excepción del personal eventual.

²⁷ Indicador GRI: G4-LA9 (Promedio de horas de formación al año por colaborador, desglosado por sexo y por categoría de colaborador).

Parte de los trabajadores de Austral se encuentran afiliados a dos sindicatos: el Sindicato Único de Pescadores de Nuevas Embarcaciones del Perú (SUPNEP), que afilia a los tripulantes de nuestra empresa y de otras 4 empresas pesqueras; y el Sindicato Único de Trabajadores de la Empresa Pesquera Austral Group (SUTEAG) constituido en la Planta de Ilo.

Somos miembros de la Asociación de Armadores de Nuevas Embarcaciones Pesqueras (AANEP) desde agosto de 1991, siendo la Dra. Adriana Giudice —nuestra Gerente General— quien ocupa el cargo de Presidente del Consejo Directivo. La AANEP y el SUPNEP suscribieron un convenio colectivo de trabajo con fecha 9 de marzo de 2012, cuyo periodo de vigencia va del 12 de marzo de 2002 hasta el 11 de marzo de 2017²⁸. Hemos suscrito también un convenio colectivo con el SUTEAG, con fecha 19 de abril del 2013, cuyo periodo de vigencia iba desde el 16 de abril del 2013, hasta el 15 de abril del 2015; posteriormente a ello, suscribimos un nuevo convenio colectivo con fecha 10 de noviembre del 2015, cuyo periodo de vigencia va desde el 15 de abril del 2015, hasta el 14 de abril del 2017.

En cuanto a la comunicación con los sindicatos, esta se lleva a cabo a través del Superintendente y el Jefe de Recursos Humanos de la Planta Ilo, el Gerente de Flota y la Gerente de Recursos Humanos en primera instancia. Asimismo, la Gerente General mantiene una relación y trato directo con los sindicatos a fin de brindar solución a sus solicitudes.

Al 31 de diciembre del 2015 contamos con 25 trabajadores sindicalizados en la planta de Ilo y 385 tripulantes inscritos en el SUPNEP; sumados representan el 13.56% del total de trabajadores de Austral.²⁹



Desde el año 2006, Austral cuenta con el Fondo de ayuda "Tiendita Austral" el cual está destinado a ayudar económicamente a colaboradores y familiares directos de colaboradores en caso de enfermedad oncológica. Este fondo de ayuda se auto gestiona con la compra y venta de productos con el logo Austral. Nuestros propios colaboradores, con sus compras, ayudan a que este fondo crezca y pueda apoyar a más personas.

En el 2015, la tiendita Austral apoyó a 6 colaboradores y desde su creación ha apoyado a más de 50 colaboradores, desembolsando hasta la fecha más de S/22,000.

²⁸ Indicador GRI: G4-HR4 (Identificación de centros en los que la libertad de asociación y el derecho de acogerse a convenios colectivos pueden infringirse o estar amenazados, y medidas adoptadas para defender estos derechos).

²⁹ Indicador GRI: G4-11 (Porcentaje de colaboradores cubiertos por un convenio colectivo).

NUESTRA GESTIÓN CON CLIENTES



En Austral tenemos un fuerte compromiso por garantizar la satisfacción de nuestros clientes, tal como está declarado en nuestra Política de Calidad. Para ello mantenemos una comunicación fluida con ellos a través de diversos vehículos; esto nos permite saber con precisión cuáles son las necesidades a satisfacer, y como perfeccionar nuestra gestión.

Anualmente medimos el nivel de satisfacción de nuestros clientes nacionales e internacionales a través de una empresa consultora externa.

En la última evaluación, correspondiente al periodo entre enero de 2014 y mayo de 2015 y realizada en junio de 2015, obtuvimos los siguientes resultados:

Plantas y Flota	Porcentaje de Satisfacción de enero de 2014 a mayo de 2015
Harina	91.30%
Aceite	90.00%
Conservas nacionales	71.40%
Conservas de exportación	80.00%
Pescado fresco	100.00%
Pescado congelado	100.00%

Nuestro enfoque de gestión para el etiquetado de productos cumple la normativa del Organismo Nacional de Sanidad Pesquera (SANIPES), la del Codex Alimentarius, las normativas legales nacionales, normas técnicas y normas metroológicas peruanas (NTP y NMP) y los requerimientos de etiquetado propios de los países a los que exportamos.³⁰ Todos nuestros productos están sujetos a los siguientes procedimientos de evaluación³¹:

³⁰ Toda esta normatividad exige informar el nombre científico del pescado y, en algunos casos, la procedencia de la especie o zona de captura FAO (Organización de las Naciones Unidas para la Alimentación y Agricultura). Asimismo, requiere indicar todos los demás ingredientes, peso neto, datos del fabricante o distribuidor, identificación del lote, instrucciones para su uso y disposición, así como declaraciones nutricionales incluyendo los alérgenos y transgénicos, cuando es el caso.

³¹ Indicador GRI: G4-PR3 (Tipos de información sobre los productos y servicios que son requeridos por los procedimientos en vigor y la normativa, y porcentaje de productos y servicios sujetos a tales requerimientos informativos).

- **Verificación para Conservas y Congelados:** El Organismo Nacional de Sanidad Pesquera (SANIPES) y una supervisora reconocida internacionalmente se encargan de verificar la procedencia del producto, especie, cumplimiento de normativas, entre otros.
- **Verificación para Harina y Aceite:** Una empresa supervisora se encarga de la verificación y conformidad del producto de acuerdo a los parámetros de venta establecidos en el negocio. Inspeccionan las etiquetas, números de licencias y habilitaciones, fechas de producción, entre otros, previo a su evaluación y aprobación por el SANIPES.

En Austral gestionamos los impactos de nuestros productos de CHD en la salud y seguridad de los clientes y consumidores mediante la implementación y aplicación de un Sistema de Análisis de Peligros y Puntos Críticos de Control (Appcc o Haccp, por sus siglas en inglés). Dicho sistema tiene como finalidad identificar todos aquellos peligros relacionados con la inocuidad de nuestros productos y establecer medidas de control preventivas a fin de garantizar que estos no constituyan un riesgo a la salud y seguridad de nuestros clientes y consumidores.³² Contamos con un plan Haccp para cada una de nuestras líneas de productos.

³² En las etapas de desarrollo del concepto del producto, investigación y desarrollo, certificación, fabricación y producción, y almacenamiento, distribución y abastecimiento, se evalúa el impacto en materia de salud y seguridad de los productos.

NUESTRA GESTIÓN CON PROVEEDORES



Con las acciones descritas a continuación aportamos a las siguientes metas de los
Objetivos de Desarrollo Sostenible:



Objetivo 8: Promover el crecimiento económico sostenido, inclusivo y sostenible, el empleo pleno y productivo y el trabajo decente para todos

Meta 8.7. Adoptar medidas inmediatas y eficaces para erradicar el trabajo forzoso, poner fin a las formas modernas de esclavitud y la trata de seres humanos y asegurar la prohibición y eliminación de las peores formas de trabajo infantil, incluidos el reclutamiento y la utilización de niños soldados, y, a más tardar en 2025, poner fin al trabajo infantil en todas sus formas

Meta 8.8. Proteger los derechos laborales y promover un entorno de trabajo seguro y protegido para todos los trabajadores, incluidos los trabajadores migrantes, en particular las mujeres migrantes y las personas con empleos precarios

Nuestros proveedores son nuestros aliados estratégicos y son parte fundamental de nuestra gestión. Buscamos que nuestra relación sea de confianza y fidelidad con el objetivo de crear valor compartido. Ellos nos acompañan en todas las etapas de nuestra cadena de valor, desde la pesca hasta la comercialización.

Nuestras relaciones comerciales se realizan con proveedores o contratistas alineados a nuestros valores. Gestionamos nuestras adquisiciones y sus impactos en función a los lineamientos fijados en nuestra Misión, Visión y Política de Calidad, Código de Ética y otras regulaciones internas, buscando desarrollar procesos ordenados y eficientes.

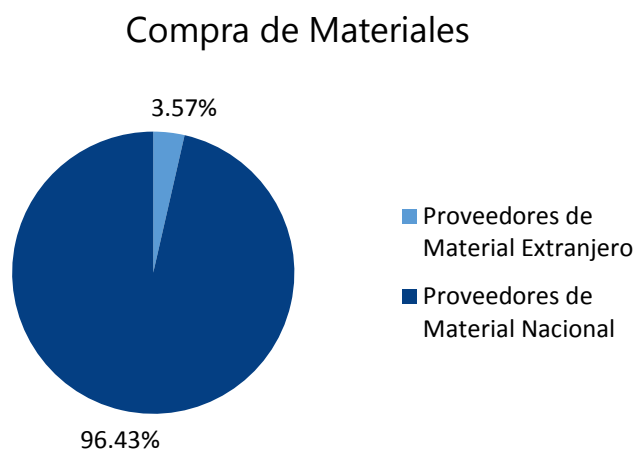
Nuestros proveedores se clasifican en contratistas, intermediarios, fabricantes, concesionarios, armadores, certificadoras y de servicios administrativos (consultorías y asesorías). Durante el año 2015 incorporamos nuevos proveedores: 285 para compras de bienes y servicios y 26 para materia prima. Para elegir a proveedores locales para cada caso en particular seguimos las siguientes prácticas:

- Búsqueda a través del Maestro de Proveedores ³³
- Búsqueda en Internet
- Ferias locales especializadas
- Data del Ministerio de la Producción para la compra de materias primas
- Data de los registros de la Sunat
- Reporte a Sentinel
- Referencias comerciales
- Visita a instalaciones

³³ El Maestro de Proveedores es un catálogo interno que Austral tiene en el sistema SAP. Es un catálogo codificado. Cada proveedor tiene su código y son proveedores previamente registrados.

Compra de materiales:

Efectuamos compras de materiales a 1,121 proveedores (9,876 Pedidos de Compras), de los cuales el 96.43% fueron de origen nacional y el 3.57% restante de origen extranjero conforme se aprecia en el siguiente cuadro:



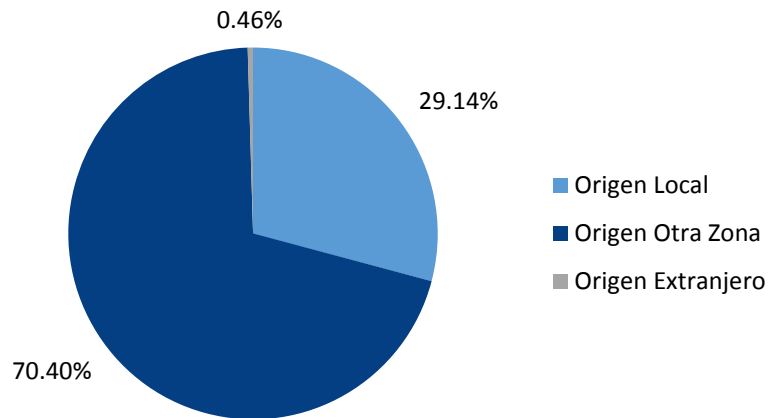
El pago a proveedores durante el año 2015 ascendió a US\$ 55,730,628.21.

Contratación de servicios:

En el 2015 efectuamos la contratación de 604 proveedores que generaron un total de 13,986 servicios atendidos (4,408 Ordenes de Servicios). De estos, el 54.88% fueron contrataciones a proveedores locales y el 45.02% a proveedores de otras zonas o extranjeros. El pago a proveedores de servicios durante el año 2015 ascendió a US\$ 19,440,064.22.

Proveedores de Servicios	#Servicios
Local	4, 076
Otra zona	9, 848
Extranjero	65
Total	13, 989

Proveedores de Servicios



Evaluación a proveedores:

Durante el año 2015 se elaboró el Nuevo Procedimiento y Formato de Evaluación de Proveedores en el cual se consideraron temas de Calidad, Seguridad y Salud Ocupacional (SSO), lineamientos ambientales y de la certificación BASC. Asimismo, se incorporaron criterios de Evaluación Crediticia, Comercial, Operativa, Fiscal y de Legislación Laboral. También se diseñó la matriz de criticidad de proveedores agrupándolos de acuerdo a su nivel de relevancia, en Proveedores Críticos Tipo I y II, y Proveedores No Críticos. Incluso, durante el 2016 las evaluaciones a los proveedores se realizaron bajo el nuevo Formato de Evaluación de Proveedores.

NUESTRA GESTIÓN CON LA SOCIEDAD



Con las acciones descritas a continuación aportamos a las siguientes metas de los Objetivos de Desarrollo Sostenible:

OBJETIVOS DE DESARROLLO SOSTENIBLE

Objetivo 1: Poner fin a la pobreza en todas sus formas en todo el mundo

Meta 1.4. Para 2030, garantizar que todos los hombres y mujeres, en particular los pobres y los vulnerables, tengan los mismos derechos a los recursos económicos, así como acceso a los servicios básicos, la propiedad y el control de las tierras y otros bienes, la herencia, los recursos naturales, las nuevas tecnologías apropiadas y los servicios financieros, incluida la microfinanciación

Objetivo 2: Poner fin al hambre, lograr la seguridad alimentaria y la mejora de la nutrición y promover la agricultura sostenible

Meta 2.2. Para 2030, poner fin a todas las formas de malnutrición, incluso logrando, a más tardar en 2025, las metas convenidas internacionalmente sobre el retraso del crecimiento y la emaciación de los niños menores de 5 años, y abordar las necesidades de nutrición de las adolescentes, las mujeres embarazadas y lactantes y las personas de edad

Objetivo 3: Garantizar una vida sana y promover el bienestar para todos en todas las edades.

Meta 3.4. Para 2030, reducir en un tercio la mortalidad prematura por enfermedades no transmisibles mediante la prevención y el tratamiento y promover la salud mental y el bienestar

Objetivo 4: Garantizar una educación inclusiva, equitativa y de calidad y promover oportunidades de aprendizaje durante toda la vida para todos

Meta 4.1. Para 2030, velar por que todas las niñas y todos los niños terminen los ciclos de la enseñanza primaria y secundaria, que ha de ser gratuita, equitativa y de calidad y producir resultados escolares pertinentes y eficaces

Objetivo 8: Promover el crecimiento económico sostenido, inclusivo y sostenible, el empleo pleno y productivo y el trabajo decente para todos

Meta 8.3. Promover políticas orientadas al desarrollo que apoyen las actividades productivas, la creación de empleo decente, el emprendimiento, la creatividad y la innovación, y alentar la oficialización y el crecimiento de las microempresas y las pequeñas y medianas empresas, entre otras cosas mediante el acceso a servicios financieros

Meta 8.9. Para 2030, elaborar y poner en práctica políticas encaminadas a promover un turismo sostenible que cree puestos de trabajo y promueva la cultura y los productos locales

En Austral hemos desarrollado programas de responsabilidad social en todas las localidades donde se encuentran nuestras plantas de producción: Coishco, Chancay, Pisco e Ilo.³⁴

Nuestro Plan de Responsabilidad Social es elaborado anualmente a partir de una línea de base que incluye un diagnóstico socioeconómico y un mapeo de actores bajo los enfoques social, ambiental y económico e identificando a las organizaciones y grupos sociales existentes en cada una de las zonas. Luego de este análisis, identificamos las necesidades y problemáticas locales más importantes y las comparamos con los impactos más importantes de Austral. De acuerdo a eso definimos el enfoque de nuestros programas de responsabilidad social los cuales están basados en 4 líneas de acción: Educación y Empleo, Nutrición y Salud, Medio Ambiente y Desarrollo Social.

³⁴ Indicador GRI: G4-SO1 (Porcentaje de operaciones donde se han implantado programas de desarrollo, evaluaciones de impactos y participación de la comunidad local).

Nuestro Plan de Responsabilidad Social es medido anualmente a través de indicadores de éxito y resultados definidos. Al final del año se presenta un informe a la Gerencia General de todo lo realizado y los resultados obtenidos.

En el año 2015 invertimos US\$76,867 en programas y proyectos sostenibles, campañas y donaciones que aportan al desarrollo de las localidades donde operamos beneficiando a más de 56 mil personas.

Inversión en las Comunidades en el Año 2015 ³⁵

Programas, proyectos y campañas hacia la comunidad	US\$52,249
Actividades y auspicios locales (relaciones comunitarias) ³⁶	US\$6,520
Donaciones ³⁷	US\$11,605
AproChancay	US\$6,493
INVERSIÓN TOTAL	US\$76,867

³⁵ Indicadores GRI: G4-EC1 (Valor económico directo generado y distribuido).

³⁶ Incluye las horas hombre de nuestros colaboradores invertidas a través de la actividad del voluntariado corporativo.

³⁷ Las donaciones incluyen donaciones de conservas, materiales de baja y dinero en efectivo. Tratamos de reducir al máximo este tipo de apoyos para enfocarnos en actividades de desarrollo.

Programas, Proyectos y Campañas Dirigidas a las Comunidades por Líneas de Acción³⁸

Educación y Empleo

Programa, Proyecto o Campaña	Descripción	Lugar	Impacto
Programa Creciendo Juntos	Programa orientado al desarrollo sostenible de los pescadores artesanales que habitan en las comunidades aledañas a nuestra planta.	Coishco	En el 2014 se elaboró el Estudio de Mercado y Plan de Negocio para la idea de una PYME en Extracción y Comercialización de Recursos Hidrobiológicos. Gracias a este documento, en el 2015 se pudo definir la idea de negocio que deseaban tener. Para ello se realizaron capacitaciones a los pescadores y se inició con el trámite de la inscripción de la MYPE llamada "Coishcomar".
Programa Pesca tu Beca Senati	Programa que brinda a los jóvenes la oportunidad de desarrollar habilidades técnicas y los conocimientos necesarios para el logro de sus metas profesionales.	Coishco, Chancay, Pisco e Ilo	En el 2015 patrocinamos 5 alumnos (3 de Planta Coishco y 2 de Planta Chancay)
Proyecto Muévete	Proyecto que busca promover en los jóvenes la práctica de actividades alternativas de sano entretenimiento con el objetivo de alejarlos de situaciones de vulnerabilidad, como la delincuencia.	Coishco	En el 2015 realizamos un convenio con la Municipalidad de Coishco para realizar el Programa Muévete en alianza con ellos. El convenio incluía el pago a profesores, los horarios, las disciplinas y las actividades a realizar como inauguración, clausura, polos para los participantes, etc. El programa se llamó: "Muévete: Rescatando los Valores de Coishco". Las disciplinas que se aprobaron fueron: Fútbol, marinera, danza, teatro, vóley, box y comprensión lectora.

38 Indicadores GRI: G4-SO1 (Porcentaje de operaciones donde se han implantado programas de desarrollo, evaluaciones de impactos y participación de la comunidad local), G4-SO2 (Operaciones con impactos negativos significativos posibles o reales en las comunidades locales) y G4-15. Principios o programas sociales, ambientales y económicos desarrollados externamente, así como cualquier otra iniciativa que la empresa suscriba o apruebe.

Nutrición y Salud

Programa, Proyecto o Campaña	Descripción	Lugar	Impacto
Programa Nutricional A Comer Bien	Programa nutricional que se realiza en alianza con la ONG World Vision y que promueve el consumo de una dieta balanceada que incluya pescado 3 veces a la semana con el objetivo de mejorar la alimentación y luchar contra la desnutrición.	Chancay	300 niños de 0 a 5 años redujeron en un 12% aprox. sus niveles de anemia. 185 familias fueron capacitadas en adecuadas prácticas de higiene y manipulación de alimentos. 246 familias aprendieron acerca de los alimentos ricos en hierro. 313 familias incorporaron alimentos ricos en hierro al menos una vez a la semana. El proyecto formó a 5 agentes comunitarios reconocidos por el Hospital de Chancay.

Medio Ambiente

Programa, Proyecto o Campaña	Descripción	Lugar	Impacto
Campañas “Pequeñas Cosas ... Grandes Cambios”	Campaña ambiental que busca reducir el consumo de agua y energía. Es un concurso orientado a colaboradores de Austral en donde ellos participan desde sus hogares.	Coishco, Chancay, Pisco, Ilo, Sede Central y Callao	Este año llevamos a cabo el concurso “Reto Verde” en el cual incentivamos a los colaboradores a reducir el consumo de agua y energía en sus casas. Los colaboradores por 3 meses demostraron sus consumos y a los que tuvieron las mayores reducciones, se les regaló una bicicleta.
Campañas Ambientales Austral Verde	Son campañas orientadas a mejorar y tomar conciencia de nuestro rol como empresa y miembros de la comunidad en el cuidado del ambiente a través de capacitaciones y acciones concretas de nuestros colaboradores, autoridades y miembros de las comunidades aledañas a nuestras plantas.	Coishco, Chancay, Pisco e Ilo	Austral participó de diversas actividades organizadas en las localidades como, por ejemplo: <ul style="list-style-type: none"> - Limpieza de playas en todas las localidades donde operamos. - Participación por el Día del Medioambiente - Día de limpieza y orden en la oficina (se recolectó media tonelada de papel) - Austral participa de diversos eventos por COP 21

Desarrollo Social

Programa, Proyecto o Campaña	Descripción	Lugar	Impacto
Voluntariado Corporativo	El voluntariado corporativo busca aportar al desarrollo local con una actividad que involucra inversiones económicas por parte de Austral y la participación voluntaria y solidaria de nuestros colaboradores.	Coishco, Chancay, Pisco e Ilo	En el 2015, no realizamos actividades de voluntariado en plantas, sin embargo, en Sede Central hemos realizado una actividad junto con la Cámara de Comercio Peruano Nórdica y las empresas que la conforman. El Voluntariado se llamó "Amor a manos Limpias" y buscó aprovechar el momento de la Navidad para promover el lavado de manos en los niños beneficiados. Asimismo, con los colaboradores de Austral realizamos una actividad de navidad en el Colegio Remar, colegio que recibe durante el año todas nuestras donaciones de materiales de baja y material reciclado.
Relaciones Comunitarias	Actividades que realizamos con el objetivo de integrarnos con la comunidad y participar de las actividades que en ella se realizan como buenos vecinos.	Coishco, Chancay, Pisco e Ilo	En el 2015, además, Austral participó de todas las actividades en las comunidades en las que tenemos plantas que se realizaron para la prevención de desastres a causa del Fenómeno del Niño, que se estaba desarrollando ese año. Por tal motivo, el presupuesto de este año aumentó, en caso se necesite apoyo por este evento natural.

NUESTRA GESTIÓN AMBIENTAL



Con las acciones descritas a continuación aportamos a las siguientes metas de los Objetivos de Desarrollo Sostenible:



Objetivo 6: Garantizar la disponibilidad de agua y su gestión sostenible y el saneamiento para todos

Meta 6.3. Para 2030, mejorar la calidad del agua mediante la reducción de la contaminación, la eliminación del vertimiento y la reducción al mínimo de la descarga de materiales y productos químicos peligrosos, la reducción a la mitad del porcentaje de aguas residuales sin tratar y un aumento sustancial del reciclado y la reutilización en condiciones de seguridad a nivel mundial

Meta 6.4. Para 2030, aumentar sustancialmente la utilización eficiente de los recursos hídricos en todos los sectores y asegurar la sostenibilidad de la extracción y el abastecimiento de agua dulce para hacer frente a la escasez de agua y reducir sustancialmente el número de personas que sufren de escasez de agua

Objetivo 7: Garantizar el acceso a una energía asequible, segura, sostenible y moderna para todos

Meta 7.2. Para 2030, aumentar sustancialmente el porcentaje de la energía renovable en el conjunto de fuentes de energía

Meta 7.3. Para 2030, duplicar la tasa mundial de mejora de la eficiencia energética

Meta 7.a. Para 2030, aumentar la cooperación internacional a fin de facilitar el acceso a la investigación y las tecnologías energéticas no contaminantes, incluidas las fuentes de energía renovables, la eficiencia energética y las tecnologías avanzadas y menos contaminantes de combustibles fósiles, y promover la inversión en infraestructuras energéticas y tecnologías de energía no contaminante

Objetivo 8: Promover el crecimiento económico sostenido, inclusivo y sostenible, el empleo pleno y productivo y el trabajo decente para todos

Meta 8.4. Mejorar progresivamente, para 2030, la producción y el consumo eficientes de los recursos mundiales y procurar desvincular el crecimiento económico de la degradación del medio ambiente, de conformidad con el marco decenal de programas sobre modalidades sostenibles de consumo y producción, empezando por los países desarrollados

Objetivo 9: Construir infraestructuras resilientes, promover la industrialización inclusiva y sostenible y fomentar la innovación

Meta 9.4. Para 2030, mejorar la infraestructura y reajustar las industrias para que sean sostenibles, usando los recursos con mayor eficacia y promoviendo la adopción de tecnologías y procesos industriales limpios y ambientalmente racionales, y logrando que todos los países adopten medidas de acuerdo con sus capacidades respectivas

Meta 9.5. Aumentar la investigación científica y mejorar la capacidad tecnológica de los sectores industriales de todos los países, en particular los países en desarrollo, entre otras cosas fomentando la innovación y aumentando sustancialmente el número de personas que trabajan en el campo de la investigación y el desarrollo por cada millón de personas, así como aumentando los gastos en investigación y desarrollo de los sectores público y privado para 2030

Objetivo 12: Garantizar modalidades de consumo y producción sostenibles

Meta 12.2. Para 2030, lograr la gestión sostenible y el uso eficiente de los recursos naturales

Meta 12.4. Para 2020, lograr la gestión ecológicamente racional de los productos químicos y de todos los desechos a lo largo de su ciclo de vida, de conformidad con los marcos internacionales convenidos, y reducir de manera significativa su liberación a la atmósfera, el agua y el suelo a fin de reducir al mínimo sus efectos adversos en la salud humana y el medio ambiente

Meta 12.5. Para 2030, disminuir de manera sustancial la generación de desechos mediante políticas de prevención, reducción, reciclaje y reutilización

Objetivo 13: Adoptar medidas urgentes para combatir el cambio climático y sus efectos

Meta 13.1. Fortalecer la resiliencia y la capacidad de adaptación a los riesgos relacionados con el clima y los desastres naturales en todos los países

Objetivo 14: Conservar y utilizar en forma sostenible los océanos, los mares y los recursos marinos para el desarrollo sostenible

Meta 14.1. Para 2025, prevenir y reducir de manera significativa la contaminación marina de todo tipo, en particular la contaminación producida por actividades realizadas en tierra firme, incluidos los detritos marinos y la contaminación por nutrientes

Meta 14.3. Reducir al mínimo los efectos de la acidificación de los océanos y hacerles frente, incluso mediante la intensificación de la cooperación científica a todos los niveles

Estamos comprometidos con la preservación del ambiente, invirtiendo constantemente en tecnologías que nos ayuden a minimizar el impacto de nuestros efluentes, emisiones y residuos, y realizando nuestras operaciones con ecoeficiencia, alineados a los Compromisos por una pesca responsable y sostenible.

“Las empresas pesqueras que forman parte de la Sociedad Nacional de Pesquería, y que a través de sus representantes debidamente acreditados suscriben este documento, declaran su plena convicción en que la actuación del empresariado pesquero, debe estar enmarcada en un Código de Conducta que tenga como principales sustentos, el concepto de Pesca Responsable, el estricto cumplimiento de la normatividad pesquera vigente, así como el respeto mutuo de los derechos y obligaciones de todos los agentes que participan en el sector”. Sociedad Nacional de Pesquería

10 Compromisos por una pesca responsable y sostenible

1. Preservar las especies de mar, ríos y lagos, protegiéndolas de su posible disminución o extensión.
2. No pescar, ni consumir especies protegidas (delfín, tortuga y lobos marinos) y respetar las vedas temporales.
3. Respetar la prohibición de la pesca en zonas reservadas.
4. Evitar la contaminación del mar, ríos y lagos, así como el procesamiento informal de recursos pesqueros a la intemperie.
5. Apoyar la vigilancia y control para una pesca responsable, facilitando la labor de los inspectores.
6. Utilizar solo las artes y aparejos permitidos para la extracción del recurso pesquero.
7. Cumplir con los requisitos y condiciones establecidos en los permisos, licencias y autorizaciones adquiridas.
8. Mantener el equipo satelital (SISESAT) instalado en la embarcación pesquera, activo y sin interrupción.
9. Mantener el adecuado funcionamiento de las balanzas, evitando su manipulación.
10. Cumplir, en todas las etapas productivas, las condiciones de preservación de los recursos pesqueros de consumo.

Nuestra producción de harina de pescado alcanzó las 66,744.42 tm en el año 2015, lo que representa un 40% adicional de la producción del año anterior que fue de 47,534 tm

Materia Prima Captada en el Año 2015 ³⁹

Materia Prima (En Toneladas Métricas)	Anchovet a	Caballa	Jurel	Atún	Bonito	Pota
CHI	286,059					
CHD	0	92	0	0	0	72
Fresco		131			0	0

Producción en el Año 2015

PRODUCCIÓN	ANCHOVETA	CABALLA	JUREL	ATÚN	BONITO	Pota
HARINA (en toneladas)	66,744					
ACEITE (en toneladas)	7,104					
CONSERVAS (cajas)	0	0	0	0	0	0
CONGELADOS (en toneladas)		92				46
FRESCOS (en toneladas)		131			0	

En cuanto a volumen en unidades o kilos, los materiales e insumos más utilizados en Consumo Humano Indirecto (CHI) son los sacos y la sal, y en el caso del Consumo Humano Directo (CHD) son las cajas cartón y tapas fondo.⁴⁰

Consumo de energía

En el marco de nuestro compromiso con la prevención y cuidado del medio ambiente, hemos continuado con la migración a combustibles más amigables con el entorno, como el gas natural. Durante el periodo 2014 se puso en ejecución el uso de gas natural en la planta de Pisco y en el 2015 se continuó con la implementación del mismo en la planta de Chancay.

Utilizamos indicadores de gestión para la recolección de información oportuna de las características críticas de los procesos, con respecto al consumo de energía que nos permiten tomar las acciones correctivas, preventivas o de mejoramiento. Los combustibles que utilizamos en Austral proceden de fuentes no renovables y son empleados principalmente para generar electricidad y vapor; y en las embarcaciones pesqueras.

³⁹ Indicador G4-EN1 (Materiales utilizados, por peso o volumen).

⁴⁰ Indicador G4-EN1 (Materiales utilizados, por peso o volumen).

Consumo de Combustible en el Año 2015⁴¹

SEDE	RESIDUAL - 500	BÚNKER 6	PETRÓLEO B5	GAS NATURAL
	(En Galones)	(En Galones)	(En Galones)	(En Millones de Unidades Térmicas Británicas)
PLANTA COISHCO	470,960	-	20,381	-
PLANTA PISCO	-	-	26,363	5'320,208
PLANTA CHANCAY	787,956	-	10,624	-
PLANTA ILO	-	269,411	24,741	-
PLANTA CHICAMA	-	-	-	-
FLOTA (Embarcaciones)	-	-	2'050,152	-
TOTAL	1'258,916	269,409	2'132,261	5'320,208

Consumo de Energía Eléctrica Comprada y Generada en el Año 2015 ⁴²

SEDE	CONSUMO DE ENERGÍA COMPRADA	CONSUMO DE ENERGÍA GENERADA
	(En Kilovatios-hora)	(En Kilovatios-hora)
PLANTA COISHCO	1'203,631	77,682
PLANTA PISCO	3'055,650	83,034
PLANTA CHANCAY	1'966,463	2,676
PLANTA ILO	510,633	176,545
SEDE CALLAO	-	-
SEDE CENTRAL	-	-
CONSUMO TOTAL DE ENERGÍA	7'076,314	

Intensidad Energética en el Año 2015 ⁴³

Consumo total de energía ⁴⁴	7'076,314
Total materia prima procesada	286,058.89
Intensidad energética	24.74 kWh/tm procesada

⁴¹ Indicador GRI: G4-EN3 (Consumo de energía dentro de la empresa).

⁴² La información de la energía comprada proviene de las facturaciones mensuales de nuestros proveedores, se suma la energía activa en la hora no punta (HNP) y en la hora punta (HP) lo que nos da la energía total activa. Respecto a la energía generada, la información fue tomada del registro Información de Autoprodutores de Energía Eléctrica para su Propio Uso, que se gestiona en cada planta. Indicador GRI: G4-EN3 (Consumo de energía dentro de la empresa).

⁴³ La medida específica que se utilizó es la de toneladas de materia prima procesada. Indicador GRI: G4-EN5. Intensidad de energía.

⁴⁴ Energía eléctrica comprada y energía generada.

Consumo de agua

En Austral realizamos balances hídricos en cada una de nuestras plantas para establecer una línea base para, a partir de ahí, fijar indicadores que permitan medir la eficiencia en el uso adecuado del agua consumida.

El agua de mar es la de mayor volumen y se utiliza para el transporte, conservación y almacenamiento de la materia prima tanto en las embarcaciones como en las plantas y también para la limpieza de estas últimas. Para el consumo de este recurso, las plantas cuentan con el permiso de uso de agua de mar no desalinizada otorgada por la autoridad competente.

El agua de pozo se utiliza principalmente para la generación de vapor en la torre de enfriamiento, en marmitas, planta de hielo, y áreas de servicio como el comedor y servicios higiénicos. El agua de red pública es utilizada básicamente en las áreas de servicio administrativo. La captación de aguas subterráneas es gestionada en cumplimiento de la Ley N°29338, Ley de Recursos Hídricos, y su Reglamento, informándose mensualmente de su consumo a la Autoridad Nacional del Agua. El agua suministrada de red pública proviene de plantas de tratamiento donde la fuente original son los ríos Santa y Chancay, por el norte-centro, y los ríos Locumba, Vizcachas, Chilota, Carumas y Huaracane, por el sur.⁴⁵

Consumo de Agua en el Año 2015 ⁴⁶

Sede	Agua de Mar	Agua de Pozo ⁴⁷	Agua de Red Pública
	(En Metros Cúbicos)	(En Metros Cúbicos)	(En Metros Cúbicos)
Coishco		12,391	-
Pisco		30,406	-
Chancay		25,484	-
Ilo		-	8,064
TOTAL		68,281	8,064

⁴⁵ Indicador GRI: G4-EN9 (Fuentes de agua que han sido afectadas significativamente por la captación de agua).

⁴⁶ El volumen de agua de mar fue estimado tomando en cuenta el total de materia prima descargada por cada planta y el factor promedio de agua/pescado por tipo de bomba empleada. El volumen de agua de pozo se determina de las lecturas de los flujómetros instalados en cada planta. El volumen de agua de red pública se toma de las facturaciones del proveedor del servicio. Indicador GRI: G4-EN8 (Captación total de agua según la fuente).

⁴⁷ Se incluyen los metros cúbicos comprados de pozos de terceros.

Iniciativas a favor de la conservación y la eficiencia⁴⁸

Nuestros procesos requieren de vapor, en las etapas de cocinado, secado y autoclaves, principalmente. Este vapor es suministrado por equipos generadores (calderas) que utilizan agua tratada y combustible residual. La reutilización del condensado limpio reduce la demanda de agua en 68% y, al mismo tiempo, ahorra combustible.

El agua se reutiliza en la limpieza de la planta y para el regadío de áreas verdes dentro de nuestras instalaciones.

Asimismo, el agua de mar también es reutilizada en la descarga de materia prima para Consumo Humano Directo, en ella se emplea aprox. 200m³ de agua de mar refrigerada por cada 3 ciclos de descarga continua promedio.

Gestión de los Efluentes

El agua de bombeo es el principal efluente generado producto del uso de agua de mar para la descarga de materia prima en nuestras plantas. Estos efluentes contienen una carga orgánica compuesta de sólidos y grasas que debe ser recuperada antes de su vertimiento final. Los sólidos se recuperan en desagüadores rotatorios llamados trommel, de 0.3mm a 0.5mm, los cuales se adicionan al proceso productivo. Las grasas son recuperadas en las celdas de flotación tipo IAF y DAF⁴⁹. Finalmente, el efluente tratado es vertido a través del emisario submarino a distancias de 1,000m a más, como nuestra planta de Pisco que vierte sus efluentes a una distancia de 13km.

Nuestra gestión de efluentes nos permite no solo cumplir con los Límites Máximos Permisibles establecidos por D. S. N° 010-2008-Produce y que fueron exigidos a partir del año 2014, sino también obtener incrementos de productividad, por la mayor recuperación de sólidos que son adicionados al proceso productivo.⁵⁰ En el periodo 2015, el volumen total de efluente vertido fue de 562,692.30 m³.

Gestión de las Emisiones Atmosféricas

Anualmente, en Austral programamos monitoreos ambientales de las emisiones de gases de combustión, gases de proceso, calidad de aire y ruido ambiental. Este servicio es contratado a laboratorios acreditados que nos dan la garantía que los resultados son válidos y corresponden a las condiciones reales de operación en el momento de las mediciones.

⁴⁸ Indicadores GRI: G4-EN6 (Reducción de consumo de energía), G4-EN7 (Reducción de requerimientos energéticos de productos y servicios). y G4-EN10 (Porcentaje y volumen total de agua reciclada y reutilizada)

⁴⁹ IAF (Inyección de aire forzado) y DAF (Dilución de aire forzado)

⁵⁰ Indicadores GRI: G4-EN12 (Descripción de los impactos más significativos en la biodiversidad de áreas protegidas y no protegidas, derivados de las actividades, productos y servicios de la empresa) y G4-EN22 (Vertimiento total de aguas, según su naturaleza y destino).

Los resultados de las emisiones de gases de combustión son comparados con los límites máximos permisibles establecidos por el Banco Mundial para motores diésel estacionarios y calderos. El monitoreo se realiza una vez al año en temporadas de pesca para CHI.

En el caso de los resultados de las emisiones de gases de proceso, estos son comparados con los límites máximos permisibles establecidos por el DS. N° 011-2009-Minam. El monitoreo se realiza 2 veces al año, en temporadas de pesca para CHI. Por su parte, los resultados de calidad de aire se comparan con los estándares establecidos en el D. S. N° 003-2008-Minam. El monitoreo se lleva a cabo 3 veces al año, 2 en temporada de pesca para CHI y una vez en veda. Finalmente, los resultados de calidad de ruido son comparados con estándares de calidad de ruido ambiental según el D.S. N° 085-2003-PCM. Se monitorea una vez al año.

Resultado de las Emisiones de Proceso del Año 2015⁵¹

	Material Particulado PM _{2.5} (Miligramos por Metro Cúbico)		Sulfuro de Hidrógeno (Miligramos por Metro Cúbico)	
	Cantidad	LMP	Cantidad	LMP
Coishco	2.21	150	< 0.13	5
Chancay	6.6	150	< 1.30	5
Pisco	9.74	150	< 1.30	5
Ilo	3.18	150	< 0.13	5

Decreto Supremo N° 011 -2009-MINAM – Límites Máximos Permisibles para las emisiones de la industria de harina y aceite de pescado y Harina de Residuos Hidrobiológicos.

* Material Particulado: Método 5 USEPA: Determinación de emisiones de partículas de fuentes fijas.

* Azufre reducido total (TRS): Método 16A USEPA: Determinación de emisiones de azufre reducido total de fuentes estacionarias (técnica de impactadores).

⁵¹ Los resultados de NOx y SOx corresponden a las emisiones de calderos y se comparan con los LPM del Banco Mundial para motores diésel estacionarios y calderos. Los resultados de PM_{2.5} y H2S corresponden a las emisiones de proceso y se comparan con los LMP del D. S. N° 011-2009-Minam. Indicador GRI: G4-EN21 (NOx, SOx, y otras emisiones significativas al aire: Explicar qué normas, métodos y supuestos se han utilizado en el cálculo).

Resultado de las Emisiones de los equipos de combustión del Año 2015⁵²

	NOx (Miligramos por Metro Cúbico)		SOx (Miligramos por Metro Cúbico)	
	Cantidad	LMP	Cantidad	LMP
Coishco	344	460	1,936	2,000
Chancay (*)	272.6	460	1,440	2,000
Pisco	113.2	460	189	2,000
Ilo	172	460	1,502	2,000

(*) EL Monitoreo de emisión de combustión para el año 2015 no se realizó, los datos consignados en el presente cuadro corresponden a la primera temporada del 2016

Las mediciones de gases se efectuaron en base al principio de celdas electroquímicas directriz CTM de acuerdo a la - 030 (EPA).

Límites del IFC/BM Corporación Internacional de Finanzas del Banco Mundial (al 3%O₂)

Gestión de los Residuos

En Austral gestionamos los residuos sólidos generados mediante un procedimiento corporativo descrito en el Manual de Gestión de Residuos Sólidos y de acuerdo a lo dispuesto en la Ley N°27314, Ley General de Residuos.

Los residuos sólidos no peligrosos son dispuestos mediante empresas prestadoras de servicios autorizadas (EPS) y, en algunas plantas, tenemos convenios municipales para la disposición de residuos domésticos en el relleno municipal. En cuanto a los residuos sólidos peligrosos también son transportados y dispuestos en rellenos de seguridad a

⁵² Los resultados de NOx y SOx corresponden a las emisiones de calderos y se comparan con los LPM del Banco Mundial para motores diésel estacionarios y calderos. Los resultados de PM_{2.5} y H₂S corresponden a las emisiones de proceso y se comparan con los LMP del D. S. N° 011-2009-Minam. Indicador GRI: G4-EN21 (NOx, SOx, y otras emisiones significativas al aire: Explicar qué normas, métodos y supuestos se han utilizado en el cálculo).

través de una EPS autorizada. En Austral no transportamos internacionalmente residuos peligrosos.⁵³

Del total de residuos no peligrosos generados en nuestras plantas, el 89.15%, es reaprovechado en uso interno, donado y, en mayor cantidad, comercializado. El 87% de los residuos peligrosos líquidos, fueron también comercializados, y la diferencia fue dispuesta en rellenos de seguridad para este tipo de residuos.

Residuos Generados en el año 2015 ⁵⁴

Sede	Residuos No Peligrosos (papel, cartón, madera, etc.) (En Kilogramos)	Residuos Peligrosos (trapos contaminados, latas de pintura, baterías, etc.) (En Kilogramos)	Residuos Peligrosos (aceites y mezclas oleosas) (En Galones)
COISHCO	1139699.01	26200.384	12775
PISCO	122745.89	14927	3379
CHANCAY	92758.2	10055.8	2026
ILO	72616	7303.2	1488.95
TOTAL	1427819.1	58486.384	19668.95

Nuestra Inversión Ambiental

En Austral cumplimos y vamos más allá de la reglamentación nacional, en el año 2015 las inversiones ambientales superaron el US\$ 1 millón de dólares. Las más importantes están relacionadas a continuar los trabajos en el tratamiento de aguas residuales y Límites permisibles en las plantas de Chancay y Pisco.

Inversiones Realizadas en Proyectos Ambientales en el Año 2015 ⁵⁵

Plantas	Cifras en Dólares	Proyectos
CHANCAY	500,000	PAMA: Instalación de celda DAF para mejorar la recuperación y reemplazo de bomba centrífuga por una bomba de desplazamiento positivo.
PISCO	600,000	Tratamiento de Agua de Proceso de Planta y Conversión de celda IAF a celda DAF.
TOTAL	1,100,000	

⁵³ Indicador GRI: G4-EN25 (Peso de los residuos transportados, importados, exportados o tratados que se consideran peligrosos en virtud de los anexos I, II, III Y VIII del Convenio de Basilea y porcentaje de residuos transportados internacionalmente).

⁵⁴ Indicador GRI: G4-EN23 (Peso total de residuos gestionados, según tipo y método de tratamiento).

⁵⁵ Indicador GRI: G4-EN31 (Desglose de los gastos y las inversiones ambientales).